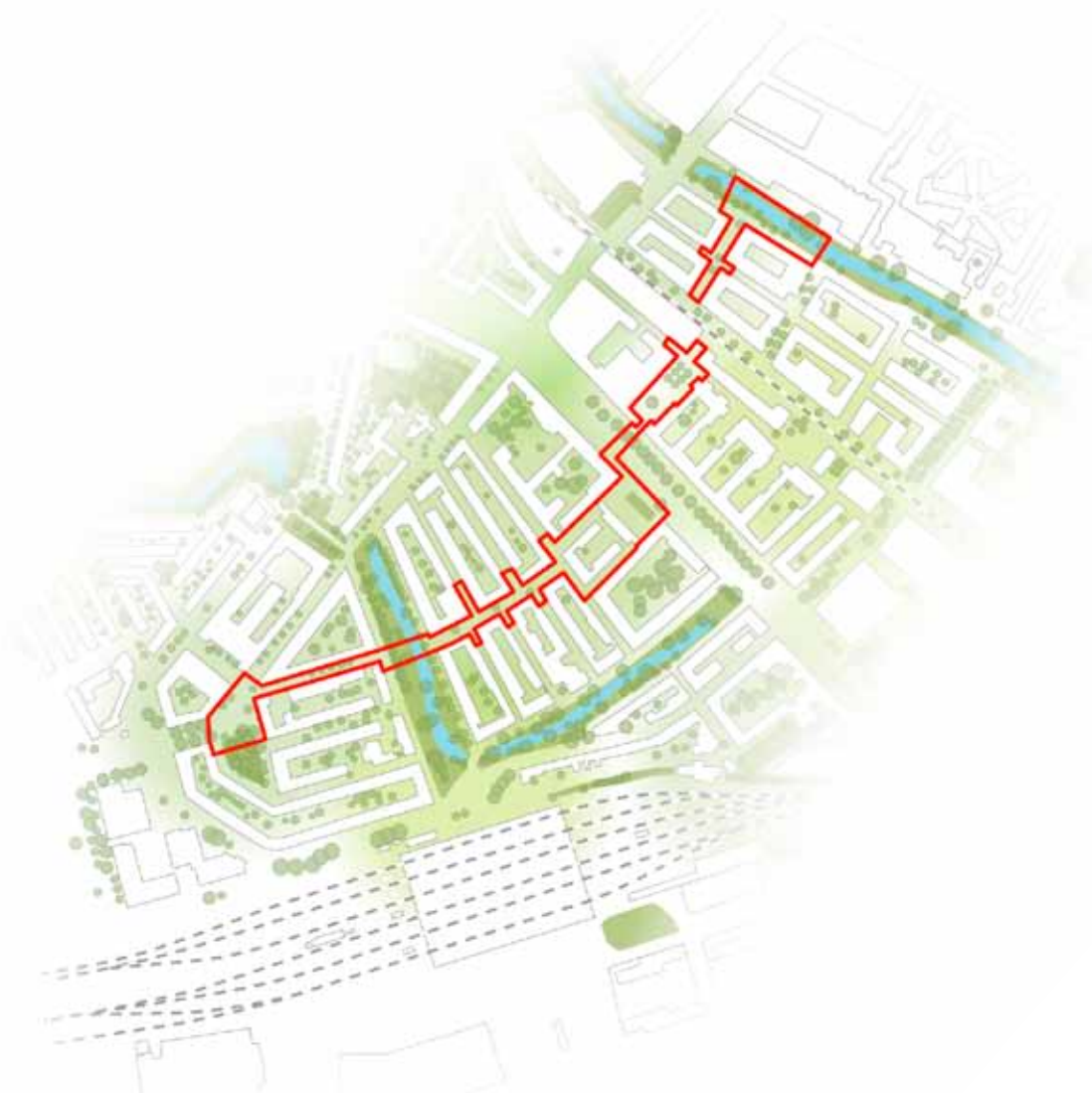


3. Atelier Crossings

Atelier Crossings richt zich op het versterken van de biodiversiteit langs een route door de Provenierswijk en Agniesebuurt. De route sluit niet aan op de bestaande groenstructuur en heeft een stenig karakter. Een serieuze uitdaging dus, om juist hier de biodiversiteit te verhogen.

De gewone dwergvleermuis is ambassadeur voor het eerste jaar van 7Seasons. Het verbeteren van de leefomgeving van deze vleermuis is daarom het uitgangspunt geweest voor de opgave. De vleermuis is onderdeel van het ecologisch netwerk waarin dieren en planten afhankelijk zijn van elkaar. Wanneer de leefomgeving van de vleermuis verbeterd wordt, heeft dat meestal ook een positief effect voor andere soorten.



Ruimtelijke kenmerken van de route

De route is een door bewoners veel gebruikte route door de Provenierswijk en de Agniesebuurt. De route komt tevens overeen met een zogenaamde kindvriendelijke route langs speelpleintjes, een school en een kinderopvang.

De bebouwing is een typische Rotterdamse mix van jaren 70 nieuwbouw en vooroorlogse bebouwing. De straten zijn stenig en de beplanting is eenzijdig. Een aantal straten zijn erg smal en andere straten zijn juist breed opgezet.

Delen van de route zijn in de laatste jaren groener gemaakt doordat bewoners zelf geveltuinen en boombakken hebben aangelegd.

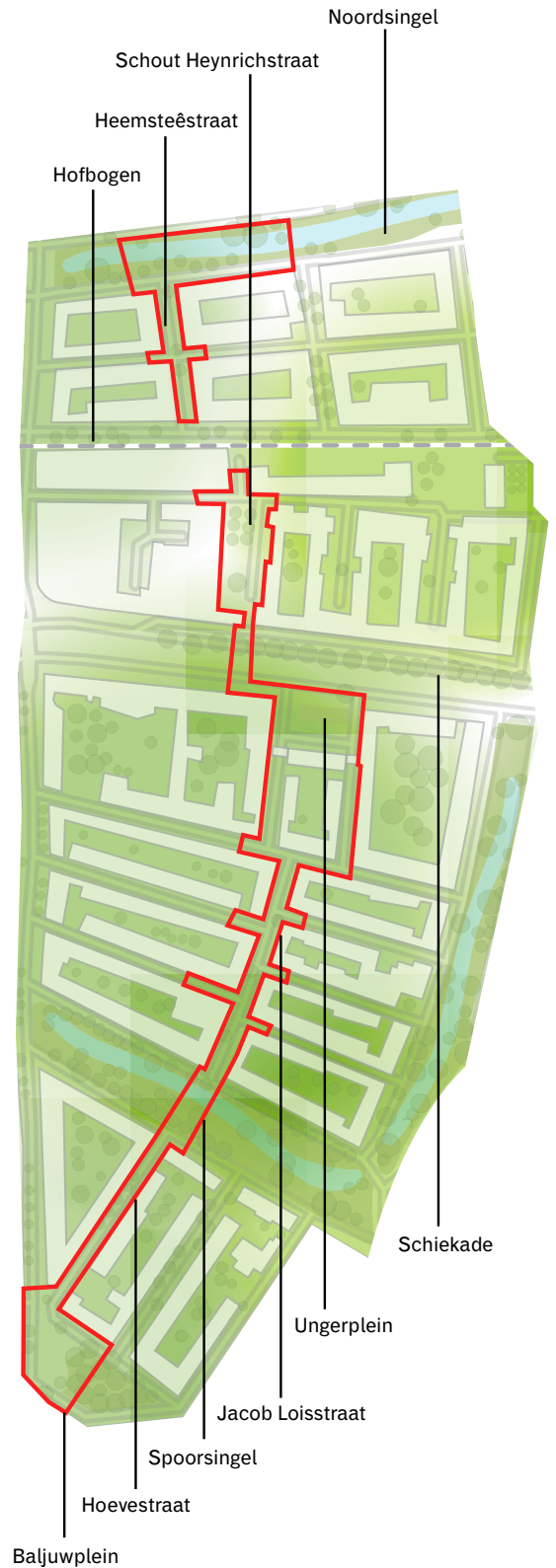
De Schout Heynicstraat wordt op dit moment heringericht. Het nieuwe plein krijgt grote plantvakken met meer diverse beplanting, welke mede door de bewoners zelf onderhouden zal gaan worden.



Jacob Loisstraat



Heemsteëstraat



Ecologische kenmerken van de route

De route sluit niet aan op de bestaande groenstructuur, maar gaat dwars door de stenige straten. In de straten en op de pleinen zijn zowel gunstige kenmerken als obstakels voor de biodiversiteit te vinden.

Gunstige kenmerken

- De gevels van de oude bebouwing lenen zich goed voor vleermuisverblijven door de aanwezige stootvoegen, kieren en andere gaten,
- De route doorkruist twee singels. De singels zijn goede jachtgebieden door de vele muggen die over het water vliegen.
- Langs de route zijn er op relatief kleine afstand van elkaar veel verschillende plekken met eigen kenmerken (standplaatsfactoren) die mogelijkheden bieden voor een diverse beplanting.

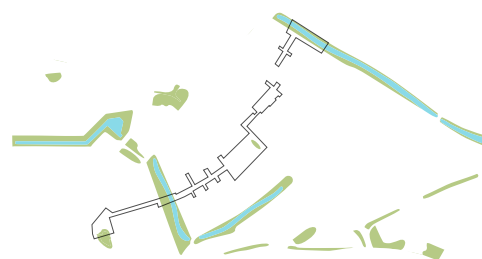
Obstakels

- Op dit moment is er over de gehele route is weinig diverse beplanting te vinden. De herinrichting van de Schout Heynricstraat brengt daar enigszins verandering in.
- De Schiekade vormt, naast andere grote (spoor)wegen in de wijk, een blokkade voor overstekende dieren.
- In de smalle straten is weinig ruimte voor bomen van formaat.
- Door de verlichting van lantaarnpalen is het voor de vleermuis minder veilig om op jacht te gaan.

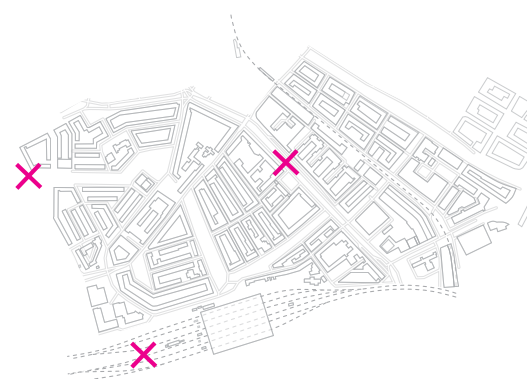
Tijdens een inventarisatie op 21 oktober 2013 zijn er langs de route op de volgende plekken 1 of meer vleermuizen gevonden: Baljuwplein (1), Spoorsingel (1), Schout Heynricstraat (1) en langs de Noordsingel (4).



Bestaande boomstructuur



Bestaande singelstructuur



Grote (spoor) wegen werken als een barriere



Zon- en schaduwgevels

Eisen aan de leefomgeving van de vleermuis

De vleermuis is onderdeel van het ecologisch netwerk en is dan ook afhankelijk van andere planten en dieren. Om de leefomgeving van de vleermuis in de wijk te versterken wordt er gekeken naar het netwerk als geheel.

De vleermuis stelt net als elk ander dier eisen aan verblijfsplaatsen, routes en jachtgebieden, welke in het schema hiernaast zijn weergegeven.

Verbljven

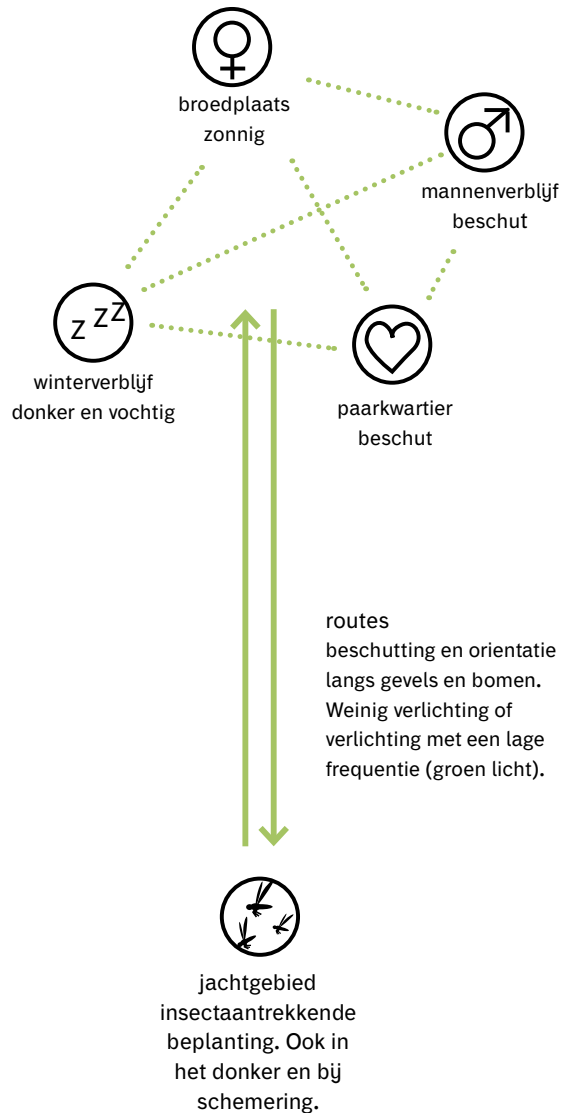
De vleermuis maakt door het jaar heen gebruik van vier verschillende verblijven. Elk verblijf heeft andere kenmerken.

Routes

Vanuit het verblijf gaat de vleermuis op pad naar de voor deze vleermuis bekende jachtgebieden. De vleermuis vliegt vaak dezelfde routes en oriënteert zich daarbij aan gevels en hoge bomen.

Jachtgebieden

De vleermuis eet kleinere vliegende insecten die op hun beurt afkomen op bloeiende beplanting. Plekken met het hele jaar door bloeiende planten zijn dan ook van groot belang. De vleermuis gaat op jacht wanneer het donker is. Beplanting die licht is van kleur en/of gaat geuren bij schemering is dus favoriet.



Het gedrag van de vleermuis stelt bepaalde wensen en eisen aan de omgeving.

Plan voor de komende jaren

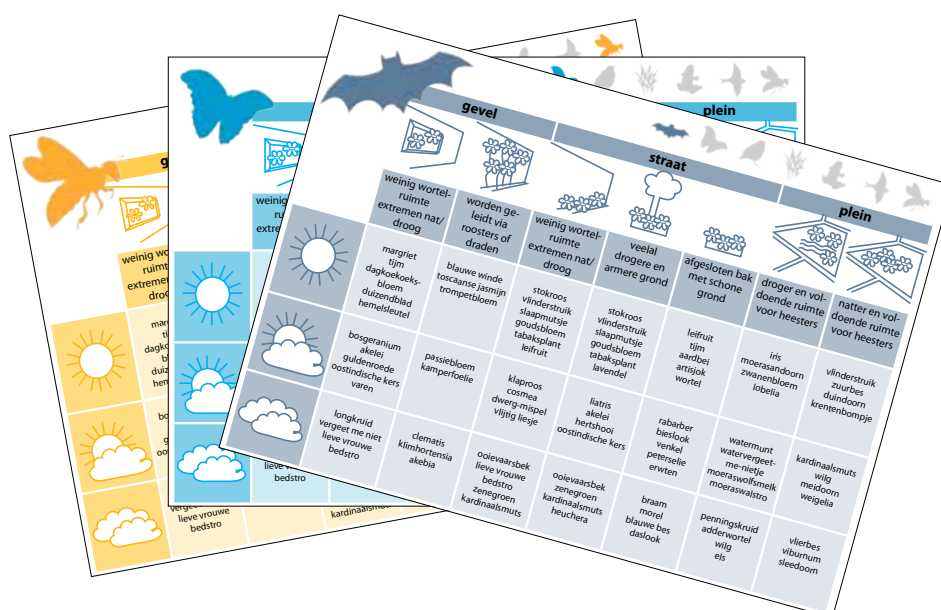
Atelier Crossings stelt een beplantings- en verblijfsplaatsenplan voor, dat wordt toegepast op de Provenierswijk en Agniesenbuurt. Het plan heeft als doel het verbeteren van het leefgebied van de zeven diersoorten van het project 7Seasons. Dit jaar richt het plan zich op de verbetering van het leefgebied van de vleermuis.

De afwezigheid van groen en voedsel is een gemiste kans voor de vleermuis. Atelier Crossings doet een voorstel voor meer diverse beplanting, die bestaat uit soorten die voldoen aan de eisen die de vleermuis stelt en bovendien passen bij specifieke plekken in de wijk.

Om het thema biodiversiteit te laten landen in de wijk is het naast de beplanting ook interessant om educatieve en communicatieve elementen toe te voegen. Verblijfplaatsen zijn daarvoor geschikte elementen. De ingrepen worden herkenbaar gemaakt met iconen en educatieve middelen.

Met het beplantings- en verblijfsplaatsenplan zou Atelier Crossings een masterplan kunnen maken voor het groen in de twee wijken. Echter, Atelier Crossings kiest er bewust voor een laagdrempelige methode in te zetten, die in samenwerking met bewoners, corporaties of door de gemeente kan worden uitgerold.

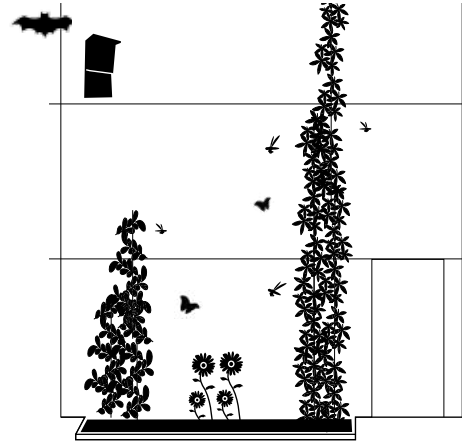
Door een beplantingskeuzemethode kan men een selectie maken voor de juiste beplanting en verblijven, ter bevordering van een specifieke diersoort en voor een specifieke plek in de wijk.



Welke beplanting?

Diersoort

Elke diersoort stelt eigen eisen aan zijn omgeving. Ze eten bepaalde dieren en/of planten en zoeken op hun eigen manier beschutting en nestgelegenheid. Een gevelduin gericht op het verbeteren van het leefgebied van een vleermuis ziet er dan ook anders uit dan die voor bijvoorbeeld een zanglijster.



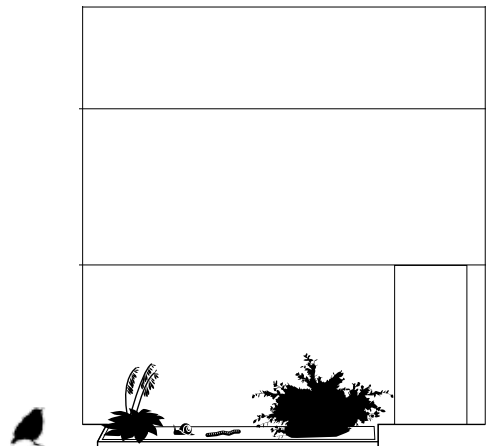
Beplanting die aantrekkelijk is voor de vleermuis:

- hoog en laag (vleermuis fourageert vliegend)
- insecten aantrekkende beplanting
- met schemering zichtbaar of geurend
- diversiteit (bomen, fruit, bloemen, struiken)
- verschillende bloeitijden het hele jaar door
- voorkeur voor inheems

Locatie

Elke plantensoort stelt ook eigen eisen aan zijn omgeving. Planten hebben een bepaalde hoeveelheid ruimte nodig en ze eisen een bepaalde hoeveelheid zonlicht en water. Dit betekent dat er op verschillende locaties, andere beplanting toegepast zal worden.

	gevel		straat		plein		
	weinig wortelruimte extremen nat/droog	worden geleid via roosters of draden	weinig wortelruimte extremen nat/droog	veelal drogere en armere grond	afgesloten bak met schone grond	droger en voldoende ruimte voor heesters	natter en voldoende ruimte voor heesters
	margriet tijm dagkoekoeksbloem duizendblad hemelsleutel	blauwe winde toosaanse jasmijn trompetbloem	stokroos vlinderstruik slaapmutsje goudsbloem tabaksplant leifruit	stokroos vlinderstruik slaapmutsje goudsbloem tabaksplant lavendel	leifruit tijm aardbei artisjok wortel	iris moerasandoorn zwanenbloem lobelia	vlinderstruik zuurbes duindoorn krentenbompje
	bosgeranium akelei guldenroede oostindische kers varen	passiebloem kamperfoelie	klaproos cosmea dwerg-mispel vijlrig liesje	liatris akelei hertshooi oostindische kers	rabarber bieslook venkel peterselle erwtten	watermunt watervergeetme-nietje moeraswolfsmelk moeraswalstro	kardinaalsmuts wilg meidoorn weigelia
	longkruid vergeet me niet lieve vrouw bedstro	clematis klimhortensia akebia	ooievaarsbek lieve vrouw bedstro zenegroen kardinaalsmuts	ooievaarsbek zenegroen kardinaalsmuts heuchera	braam morel blauwe bes daslook	penningkruid adderwortel wilg els	vliesbes viburnum sleedoorn



Beplanting die aantrekkelijk is voor de zanglijster:

- lage beplanting (zanglijster fourageert op de grond)
- Beplanting die beschutting geeft (om te verblijven en een nest te bouwen)

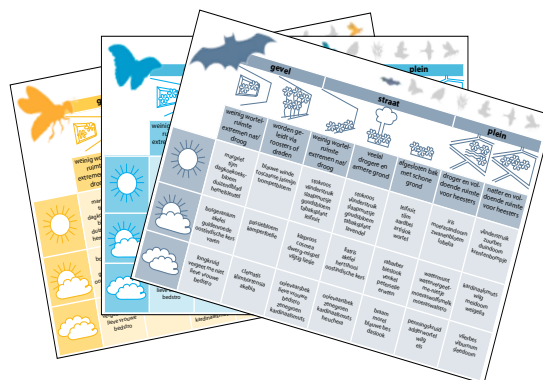
Onderhoud

Voor de biodiversiteit is het beter om minder frequent onderhoud te plegen en meer dood plantmateriaal laten staan. Onderhoud door verschillende bewoners op hun eigen manier en op verschillende momenten is ook bevorderlijk voor de biodiversiteit.

Projectvoorstel

1. Atelier Crossings is een beplantingskeuzemethode aan het ontwikkelen, die bewoners stimuleert de stenige straten op de route te vergroenen voor meer biodiversiteit.

Bewoners die iets willen betekenen voor de biodiversiteit op straat bekijken eerst de beschikbare ruimte die er rondom hun huis aanwezig is voor groen. De nieuwe beplanting wordt geselecteerd op basis van de beschikbare hoeveelheid ruimte en de hoeveelheid zonlicht. De bewoners bepalen zelf welke diersoort ze willen ondersteunen met hun tuin. Elke soort stelt bepaalde wensen ten aanzien van zijn voedsel en schuilplaats. Met de beplanting en de nestkasten speelt de methode van Atelier Crossings in op de wensen van de gekozen diersoort.



Beplantingskeuzemethode met kaartensysteem

2. Atelier Crossings onderzoekt de mogelijkheden voor het samenstellen van (gevel)tuinpakketten ter bevordering van een specifieke diersoort en passend bij een plek met specifieke eisen.

Atelier Crossings wil bewoners een pakket kunnen aanbieden, met daarin alle ingrediënten voor een (gevel)tuin die het dier naar hun keuze ondersteund. Het pakket bevat de juiste beplanting, verblijfplekken en evt ophangsystemen en ook de middelen die communiceren dat de geveltuin is aangelegd ter ondersteuning van de vleermuis.



(gevel)tuinpakketten

3. Atelier Crossings is op zoek gegaan naar strategische plekken langs de route om pilot-groen-ingrepen te realiseren.

Strategische plekken zijn fysieke ruimtes langs de route:

- waarvan Atelier Crossings weet of verwacht dat er iemand is die zorg wil dragen voor het onderhoud van de nieuwe beplanting en de verblijfsplek. Dit kan een geïnteresseerde bewoner zijn, medewerkers van een school of kinderdagverblijf, een kantoor, een buurthuis, etc.
- waar voldoende ruimte aanwezig is om te vergroenen of om de bestaande beplanting aan te passen. Gevels, brede stoepen, boomspiegels en pleinen bieden ruimte voor meer beplanting en meer diverse beplanting.
- die elk eigen kenmerken kent, wat betreft ruimte op straat, ruimte tegen de gevels, hoeveelheid zonlicht en bereikbaarheid van (regen)water.

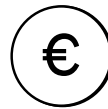


Pilot-groen-projecten

Pilot project mogelijkheden

Een pilotproject kan plaatsvinden op locaties waar:

- een bewoner of instantie interesse heeft om mee te werken,
- een bewoner of instantie beloofd zorg te dragen voor de beplanting en de verblijfsplaatsen,
- plek is om een geveltuin/plantvak/bloembak/boombak te realiseren,
- subsidiemogelijkheden zijn.



toepassen bij herinrichting pleinen en straten	gemeente	gemeente	gemeente en/of bewoners
adoptiegroen op aanvraag van bewoners	gemeente	gemeente en/of bewoners	bewoners
bewoners vragen zelf een (geveltuijen)pakket aan	bewoners en/of gemeente	bewoners	bewoners

Er zijn meerdere mogelijkheden hoe het beplantingsplan in delen gerealiseerd kan worden. Dit laat de tabel hierboven zien.

Het resultaat van een pilotproject zou er als volgt uit kunnen zien. De gevel is hiernaast is een impressie van de gevel van het pandje op de Banierstraat en kijkt uit op het Schout Heynrichplein.



Vervolg van het project

Op dit moment liggen er de volgende mogelijkheden in de Provenierswijk en de Agniesebuurt. Voor de locaties zie de plattegrond hiernaast.

Provenierswijk: kindvriendelijke route

Het pilotproject kan de invulling zijn voor een kindvriendelijke route door de provenierswijk. Dit jaar nog moet er een plan liggen voor de invulling van de kindvriendelijke route. Meer groen staat op de wensenlijst. Het idee om educatieve prikkels toe te voegen aan de verblijfsplaatsen en de banden rondom geveltuinen en boombakken is goed ontvangen. Er is gekeken naar een aantal geschikte locaties met potentiële verzorgers.

Vervolg: er wordt een projectvoorstel gemaakt.

Agniesebuurt: herinrichting Schout Heynrichplein

Het Schout Heynrichplein wordt op dit moment heringericht. Bewoners zijn betrokken bij het maken van het ontwerp en het beplantingsplan. Het is de bedoeling dat zij een actieve rol gaan spelen bij het onderhoud van de plantvakken. Hoe zij dat gaan doen is nog onduidelijk. Er worden ook geveltuinen geplaatst. Aan het pandje dat ter beschikking is gesteld op het Schout Heinrichplein kan ook een geveltuin gerealiseerd worden. Wellicht is het mogelijk om de geveltuinen en/of de plantvakken te gebruiken als pilotproject.

Vervolg: er is een gesprek tweede gesprek bij de Deelgemeente Noord aangevraagd. Daarna is het wellicht mogelijk een projectplan te schrijven.

